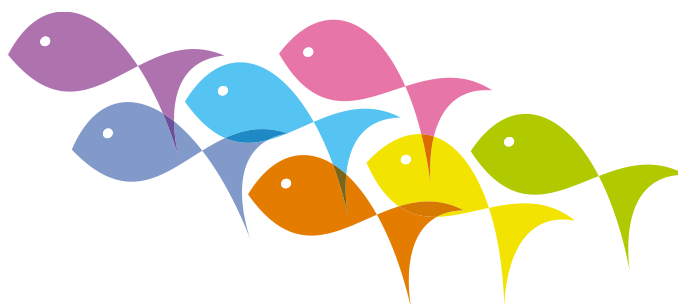




**Draaiboek
COVID-19**

2022-2023



Inleiding

Op 15 juni 2022 heeft het ministerie van OCW het [Sectorplan](#)

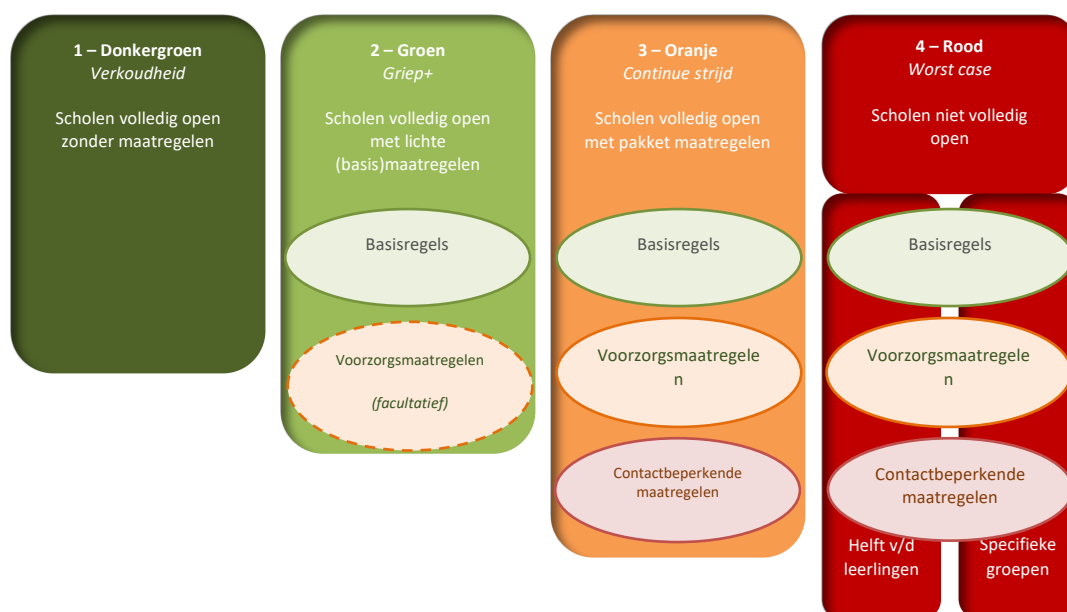
[Covid-19](#) voor het funderend onderwijs gepubliceerd waarin 4 scenario's, de bijbehorende maatregelen en een richtinggevende agenda voor een wendbaarder onderwijs beschreven.

Bij een nu nog onvoorzien noodscenario door andere dan nu geldende virale omstandigheden, is het mogelijk dat landelijke maatregelen nodig zijn die zwaarder zijn dan in het slechtste scenario van dit plan. Als dit het geval is dan is het voorliggende sectorplan niet langer leidend en verschuift de (totale) regie naar het kabinet.

Los van de scenario's geldt een aantal randvoorwaarden voor de bestrijding van het coronavirus:

1. Vaccinatie: iedereen die in aanmerking komt voor een vaccinatie kan deze tijdig ontvangen.
2. Testen: zelftesten worden in ieder geval tot eind 2022 kosteloos door de overheid verstrekt aan scholen.
3. Wettelijke kaders: de Arboret blijft onverkort van toepassing, inclusief het opstellen en actualiseren van een RI&E.

De maatregelen van de scenario's zijn **cumulatief**. Dat betekent dat bij opschaling naar het nieuwe scenario de reeds geldende maatregelen van het 'oude' scenario van kracht blijven.



Op basis van het Sectorplan Covid-19 wordt aan scholen gevraagd om een draaiboek te maken voor hun eigen context en situatie. Scholen hebben de ruimte om aanvullende maatregelen te treffen.

1. De aanvullende maatregel moet passen binnen de besluiten die het kabinet heeft genomen.
2. Het bestuur moet de noodzaak, proportionaliteit en subsidiariteit ervan kunnen onderbouwen. Daarbij moet in elk geval de MR betrokken worden.
3. Het bestuur moet rekening houden met de uitvoerbaarheid en handhaafbaarheid van de aanvullende maatregel.

Scholen maken zelf aanvullende afspraken (waar landelijke afspraken niet voldoende houvast bieden) met andere partijen in de regio zoals de plaatselijke GGD en gemeente(n). Het draaiboek wordt vooraf uitgewerkt en afgestemd met de (G)MR en andere interne/externe stakeholders. Uiterlijk **1 oktober 2022** hebben scholen hun draaiboek voorgelegd aan de MR. Scholen dragen zorg voor een goede monitoring van het effect in de praktijk.

Communicatie

Het kabinet besluit o.b.v. wekelijkse duiding van het RIVM wanneer wordt opgeschaald of afgeschaald naar een ander scenario. Uiterlijk binnen één werkweek moeten de scholen de nieuwe maatregelen invoeren. Het dan geldende scenario zal ten minste 2 weken gehanteerd worden. Scholen worden door de Rijksoverheid via de gebruikelijke kanalen geïnformeerd welk scenario van toepassing is. Een persconferentie is aan de orde als er landelijk (ook in andere sectoren) wordt opgeschaald.

Hulpmiddelen voor scholen in de communicatie naar ouders/verzorgers, leerlingen en andere stakeholders:

- [Coronavirus: overzicht communicatiemiddelen preventie en publieksvragen \(Nederlands\) | Coronavirus COVID-19 | Rijksoverheid.nl](#)

- [Rijksoverheid - Startpagina | Facebook](#)
- [Video's en letterlijke teksten persconferenties coronavirus | Coronavirus COVID-19 | Rijksoverheid.nl](#)

Ventilatie

Wanneer grote investeringen nodig zijn om de ventilatie te verbeteren, overleggen schoolbesturen met gemeenten (IHP). Waar niet kan worden voldaan aan de ventilatie-eisen, spant het schoolbestuur zich in om naar alternatieven te zoeken. Advies is om de MR hierbij te betrekken. In dit geval wordt van de gemeente verwacht om dit gebouw prioriteit te geven binnen het IHP. Vanaf 18 juli 2022 is de [maatwerkregeling ventilatie](#) beschikbaar.

Overgangen en doorstroom van leerlingen

Scholen hebben extra aandacht voor overgangen en doorstroom, zetten zich maximaal in om leervertraging in te lopen en zorgen ervoor dat er goed zicht is op de resultaten van het onderwijs. Het is van belang dat er ruimte wordt geboden aan individuele- en groepen leerlingen om extra begeleiding te krijgen, bijvoorbeeld via zomer- en lentescholen, maar ook gedurende het schooljaar. Voor leerlingen die naar verwachting anders zouden blijven zitten, biedt de school een programma aan met een langere doorlooptijd. Daarnaast zijn V(S)O scholen opgeroepen om dit en komend schooljaar flexibel om te gaan met doorstroom van leerlingen en om leerlingen substantieel extra tijd te bieden.

Zwangerschap

Voor regels m.b.t. zwangerschap en werk, zie: [Zwangerschap en COVID-19 | RIVM](#)

Leerlingvervoer

Voor regels leerlingenvervoer, zie: [Coronaprotocolen • Koninklijk Nederlands Vervoer \(knv.nl\)](#)

Betrekken van (G)MR

Bij maatregelen die het bestuur en/of de school treffen wordt de (G)MR betrokken op basis van de WMS, waarbij de termijnen voor overleg in redelijkheid worden ingevuld, zodanig dat snel besluiten kunnen worden genomen.

Uitzonderingen contact beperkende maatregelen (scenario rood)

Het is belangrijk dat bepaalde groepen altijd naar school kunnen komen. De school bepaalt op individuele basis of een leerling zich in een kwetsbare positie bevindt. Het gaat dan om:

- Onderwijsactiviteiten voor leerlingen in een kwetsbare positie (zoals leerlingen in het s(b)o, (v)so, pro en nieuwkomers).
- Praktijkgerichte en beroepsgerichte onderwijsactiviteiten v(s)o. Onderwijsactiviteiten voor examenleerlingen v(s)o.
- Schoolexamens voor voorexamenleerlingen v(s)o.
- Opvang van leerlingen po/so/sbo in ieder geval met één ouder/verzorger in een cruciaal beroep.
- Residentieel onderwijs.

Daarnaast wordt ook aandacht gevraagd voor leerlingen:

- Met een chronische ziekte en/of handicap;
- met psychiatrische problematiek; met een ontwikkelingsachterstand, waardoor het bijvoorbeeld voor die leerling niet goed mogelijk is om theoretische vakken via afstandsonderwijs te volgen;
- die afhankelijk zijn van opvang in instellingen;
- die in een kwetsbare of mogelijk onveilige (pleeg)gezinssituatie zitten;
- die vanwege sociale/culturele/ economische kwetsbaarheid speciale aandacht behoeven;
- met grote achterstanden of een groot risico daarop, waaronder kleuters met een VE indicatie, kinderen die thuis onvoldoende ondersteuning krijgen of geen rustige ruimte of geen digitale voorzieningen hebben;
- die bij (eerdere) scholensluitingen buiten beeld raakten of een grote leervertraging hebben opgelopen.

Dit document is op verzoek van onze leden en andere stakeholders tot stand gekomen en kan op verschillende wijzen worden ingezet. Het is bedoeld als hulpmiddel voor het opstellen van een draaiboek. Het is geen protocol, en niet bedoeld als 'invullijstje'. We pretenderen niet dat je als school automatisch volledig zal zijn als je dit werkdocument gebruikt. Heb je nog suggesties, kan ook dit document nog beter. Laat het ons het weten dan passen we het aan.

Info@gespecialiseerdonderwijs.nl

Zie ook model draaiboek VO-raad: [Coronadraaiboeken: gebruik uw eigen ervaring als bron voor veilig werken en leren op school - VO-raad](#)

Scholen worden niet aan het onmogelijke gehouden: schoolbesturen blijven eindverantwoordelijk voor de eigen organisatie, ook m.b.t. de keuzes die gemaakt worden in relatie tot hun draaiboek.

Scenario 1 donkergroen: 'verkoudheid' / scholen volledig open: scenario 1 / basismaatregelen (Preventie)

I Algemeen	Activiteit	Door wie? Deadline?
<p>Basismaatregelen</p> <ul style="list-style-type: none"> • Handen wassen met water en zeep, meerdere keren per dag voor ten minste 20 seconden; • Hoesten/niezen in de elleboog; • Blijf thuis bij klachten die passen bij COVID-19 en doe een (zelf)test (kinderen/leerlingen die geen zelftest kunnen doen, ook niet met hulp van anderen, doen een PCR test); • Zorg voor voldoende frisse lucht; • Haal tijdig een vaccin, booster- of herhaalprik. <p>https://www.rijksoverheid.nl/onderwerpen/coronavirus-covid-19/algemene-coronaregels/kort-overzicht-coronamaatregelen</p> <p>https://www.rijksoverheid.nl/onderwerpen/coronavirus-covid-19/thuisquarantaine</p> <p>https://www.boink.info/beslisboom</p>	<ul style="list-style-type: none"> - Communicatie naar ouders over de basismaatregelen gebeurt door de directeur via Parro. - Kinderen kunnen op school, bij de groepsleerkracht een zelftest halen, max 2 per kind per week. - Communicatie binnen school over de basismaatregelen, beschikbaarheid zelftesten etc. gebeurt door de directeur in de weekmemo. 	<ul style="list-style-type: none"> - Directeur - Groepsleerkracht - Directeur
II Aanwezigheid en lesaanbod		
<p>Aanvullende maatregelen</p> <p>Bijvoorbeeld voor leerlingen die onder de risicogroep vallen, afhankelijk van de school-eigen situatie en context. De maatregelen passen binnen de besluiten die het kabinet genomen heeft. De noodzaak, proportionaliteit en subsidiariteit ervan wordt onderbouwd. De MR is hierbij betrokken.</p>	<ul style="list-style-type: none"> - Uitgangspunt is dat in fase donkergroen alle kinderen fysiek onderwijs blijven volgen. Indien nodig kunnen, voor leerlingen die onder de risicogroep vallen, extra aanvullende maatregelen noodzakelijk zijn om deze kinderen fysiek onderwijs te kunnen laten volgen. Denk hierbij aan de 1,5 meter afstandsregel, looproutes en mondkapjes. Dit zal afhankelijk zijn van de leerling en is dus maatwerk. Afstemming hierover vindt altijd plaats met ouders van de betrokken leerling, leerkracht en directie. - Het ministerie roept op om onderwijs zoveel als mogelijk te continueren. Is een kind thuis en heeft het klachten, dan zien we dat als ziek. Is het kind thuis en heeft het geen klachten, kan de leerkracht werk voor thuis verzorgen. Daar nemen we 1 voorbereidingsdag de tijd voor. Het is aan de leerkracht, in overleg met IB, of het kind een pakketje krijgt of online opdrachten moet maken en ook aan de leerkracht of het haalbaar en realistisch en nodig is de leerling met lesinstructies mee te laten doen. - Communicatie naar alle partijen (ouders, leerlingen, personeel en eventueel kinderopvang) verloopt via de directeur. <p>Adviezen aan mensen die kwetsbaar zijn RIVM</p>	<ul style="list-style-type: none"> - Directeur - Groepsleerkracht - IB - Ouders betrokken leerling - Directeur - Groepsleerkracht - IB - Directeur

III In en rondom schoolgebouw		
<p>Ventilatie Het schoolbestuur heeft vastgelegd wat de staat van de ventilatie op school is en/of het schoolbestuur maakt een plan van aanpak hoe de ventilatie verbeterd gaat worden als er ingrepen nodig zijn.</p>	<p>Beschrijving van de staat van de ventilatie op school en/of pva voor verbeteringen is te vinden op de Bovenschoolse omgeving in Sharepoint.</p> <p>Alle lokalen zijn voorzien van een CO2 meter. Alle lokalen worden zo veel mogelijk geventileerd door het openzetten van ramen, mits het ventilatiesysteem dit toelaat.</p> <p>FAQ Ventilatie op scholen en COVID-19 (ruimte-ok.nl)</p>	
IV Gezondheid		
<p>Besmetting Bij een besmetting zie: Quarantaine en isolatie RIVM Testen worden kosteloos door de overheid verstrekt.</p>	<p>- Bestelling en organisatie zelftesten (CoTeRo) voor leerlingen en onderwijspersoneel</p>	<p>- Directeur</p>

Scenario 2 lichtgroen: 'griep+' / scholen volledig open: scenario 1 + 2 / aandacht voor mensen met een kwetsbare gezondheid (Preventie)

II Aanwezigheid en lesaanbod	Activiteit	Door wie? Deadline?
<p>Personeel Maatregelen t.b.v. medewerkers die behoren tot de risicogroep en/of waarvan gezinsleden tot de risicogroep behoren. Indien een medewerker zich extra zorgen maakt, wordt aangeraden om in gesprek te gaan met de schoolleider. Soms is maatwerk nodig, waarbij gekeken wordt naar wat wel mogelijk is.</p>	<p>- Naast de basismaatregelen</p> <p>- Uitgangspunt is dat in fase lichtgroen alle kinderen fysiek onderwijs blijven volgen van hun eigen leerkracht. Indien nodig kunnen, voor medewerkers die onder de risicogroep vallen, extra aanvullende maatregelen noodzakelijk zijn om fysiek onderwijs te kunnen blijven geven. Denk hierbij aan de 1,5 meter afstandsregel, looproutes en mondkapjes. Dit zal afhankelijk zijn van de medewerker en is dus maatwerk. Afstemming hierover vindt altijd plaats met medewerker en directie, op initiatief van de medewerker.</p> <p>- Communicatie naar alle partijen (ouders, leerlingen, personeel en eventueel kinderopvang) verloopt via de directeur.</p> <p><i>Indien een medewerker zich extra zorgen maakt, wordt aangeraden om in gesprek te gaan met de schoolleider. Soms is maatwerk nodig, waarbij gekeken wordt naar wat wel mogelijk is.</i></p> <p>Adviezen aan mensen die kwetsbaar zijn RIVM</p> <p>Aandachtspunten rondom inzet van onvoldoende beschermde kwetsbare werknemers LCI richtlijnen (rivm.nl)</p>	<p>- Medewerker - Directeur</p>
<p>Leerlingen Maatregelen t.b.v. leerlingen die behoren tot de risicogroep en/of waarvan gezinsleden tot de risicogroep behoren.</p>	<p>Voor leerlingen die behoren tot een risicogroep en/of waarvan gezinsleden tot de risicogroep behoren wordt, in overleg met betrokkenen een plan gemaakt, waarbij het uitgangspunt het volgen van fysiek onderwijs is.</p>	<p>- Directeur - IB - leerkracht - Ouders</p>

<p>Vrijstelling fysiek onderwijs</p> <p>Wanneer een behandeld (kinder-) arts adviseert om een leerling niet naar school te laten gaan, ook niet met eventueel beschermende maatregelen, dan moet worden aangesloten bij de bepalingen die gelden voor leerlingen die vanwege een medische aandoening niet naar school kunnen gaan.</p> <p>De school verzorgt een alternatief onderwijsaanbod. Hierover is overleg tussen ouders/verzorgers, de leerling en school.</p>	<ul style="list-style-type: none"> - Ouders geven bij directie aan dat het kind niet naar school kan. - Er is overleg tussen directie, IB en leerkrachten wat school aan kan bieden, waarbij het uitgangspunt is dat er online onderwijs wordt gegeven via Google Classroom. Dit onderwijs wordt na één regeldag opgestart. - Ouders worden door de directie op de hoogte gebracht van het plan van aanpak. Met ouders wordt gekeken of dit realistisch is en of het plan nog moet worden aangepast. <p>Hoe te handelen wanneer een kind - vanwege een verhoogd gezondheidsrisico bij een Corona-besmetting - niet naar school kan? (steunpuntpassendonderwijs-povo.nl)</p> <p><i>Indien het verplichte onderwijsprogramma (deels) bestaat uit afstandsonderwijs, en een leerling doet daar niet aan mee, dan moet het ongeoorloofd verzuim gemeld worden bij leerplicht. Leerlingen die thuis (willen) blijven vanwege corona, zie handelingskader.</i></p>	<ul style="list-style-type: none"> - Directeur - IB - Leerkracht - Ouders
---	---	---

Scenario 3 oranje: 'continue strijd' / scholen volledig open: scenario 1 + 2 + 3 / contactbeperkende maatregelen (Interventie)

I Algemeen	activiteit	Door wie? Deadline?
<p>Mondneusmasker Onderwijspersoneel, leerlingen van groep 6, 7 en 8 en alle leerlingen in het V(S)O dragen een mondneusmasker bij verplaatsing in school. Advies type mondneusmasker: wordt nader bepaald door het RIVM.</p>	<ul style="list-style-type: none"> - In de weekmemo benoemen dat alle medewerkers en leerlingen vanaf groep 6 een mondneusmasker dienen te dragen bij verplaatsing in de school. Dit is een dringend advies. - In een Parro-bericht naar ouders van de groepen 6 t/m 8 melden dat alle leerlingen bij verplaatsing in de school een mondneusmasker dienen te dragen. <p><i>De verplichting om een mondneusmasker te dragen geldt niet voor personen die vanwege een beperking of een ziekte geen mondneusmasker kunnen dragen of opzetten of daarvan ernstig ontregeld kunnen raken.</i></p> <p>Welke mondkapjes mag ik gebruiken? Coronavirus COVID-19 Rijksoverheid.nl</p>	<ul style="list-style-type: none"> - Directeur - Directeur
<p>Looproutes: Waar mogelijk zijn er looproutes</p>	<ul style="list-style-type: none"> - De leerkrachten maken een plan voor looproutes in hun klas. - De directeur maakt een plan met looproutes in de school. - De directeur communiceert de looproutes met ouders, zodat bekend is door welke ingang hun kind(eren) de school in moeten komen. - De leerkrachten communiceren de looproutes met hun leerlingen, zowel die in de klas als in de school. - De looproutes worden aangegeven met afzetlint, tape etc. <p>→ De documenten met looproutes zijn te vinden in de Sharepointomgeving van de leerkrachten, in de map "Covid-19"</p>	<ul style="list-style-type: none"> - Leerkrachten – uiterlijk week 43 - Directeur – uiterlijk week 43 - Directeur - Leerkrachten - Leerkrachten, schoolassistent
<p>Gespreide pauzes: Waar mogelijk zijn er gespreide pauzes</p>	<p>De leerkrachten maken een pauzeplan waarin met maximaal twee groepen tegelijkertijd wordt buiten gespeeld.</p> <p>→ Het document met het pauzeplan is te vinden in de Sharepointomgeving van de leerkrachten, in de map "Covid-19"</p>	<ul style="list-style-type: none"> - Leerkrachten – uiterlijk week 43
<p>Afstand houden: Waar mogelijk wordt de veilige afstandsnorm gehanteerd tussen volwassenen onderling en tussen volwassenen en leerlingen. Waar dit om (praktische) redenen niet mogelijk is, worden aanvullende beschermende maatregelen genomen om de veiligheid van personeel en leerlingen te borgen.</p>	<ul style="list-style-type: none"> - Er wordt een maximaal aantal medewerkers toegelaten in de personeelskamer. Dit is afhankelijk van de grootte van de personeelskamer en dus per school verschillend. Hierbij zijn de veilige afstandsnormen leidend. - In de school zijn andere ruimtes, zoals een centrale hal, waar de veilige afstandsnorm gehanteerd kan worden en waar dan met een kleine groep collega's pauze gehouden kan worden. - In de klassen wordt zo veel als mogelijk de veilige afstandsnorm gehanteerd. - Medewerkers kunnen bij de directie een verzoek voor spatschermen indienen, als het niet mogelijk is om de veilige afstandsnorm tussen hen en de leerling(en) te hanteren 	

<p>Geen externen en ouders/verzorgers in school: Ouders/verzorgers en externen komen niet in de school, tenzij noodzakelijk voor het primaire onderwijsproces of in het belang van de individuele leerling is.</p>	<ul style="list-style-type: none"> - Ouders mogen niet in de school. Kinderen komen zelfstandig de school binnen. Oudergesprekken vinden digitaal plaats, met uitzondering van de voorlopige adviesgesprekken groep 7, adviesgesprekken van groep 8 en zorggesprekken waarbij het samenwerkingsverband Unita betrokken is. - Communicatie is mogelijk via de chatfunctie van Parro, via mail of via de telefoon. - In geval van een fysiek gesprek (advies- of zorggesprek zoals benoemt bij punt 1) dan wordt dit gesprek gevoerd in een ruimte die goed te ventileren is en waar minimaal 1,5 meter afstand kan worden gehouden tussen alle betrokkenen. - Externe partijen die zorgen voor ambulante zorgverlening voor individuele leerlingen zijn wel welkom in de school, omdat dit noodzakelijk is voor de ontwikkeling van deze leerlingen. - Communicatie naar ouders over de maatregelen rondom ouders in de school gebeurt door de directeur via een bericht in Parro. - Medewerkers worden via de weekmemo op de hoogte gebracht. 	<p>- Directeur</p>
<p>Alleen onderwijs gerelateerde activiteiten die een bijdrage leveren aan het primaire proces van lesgeven, kunnen doorgaan in fysieke vorm. Onderwijspersoneel werkt zoveel mogelijk thuis: op school vinden alleen onderwijsgerelateerde activiteiten (die bijdragen aan het primaire proces) plaats.</p>	<p>Onder onderwijs gerelateerde activiteiten verstaan wij:</p> <ul style="list-style-type: none"> - fysiek lesgeven. - voorbereidende werkzaamheden die alleen op locatie kunnen worden uitgevoerd. - administratieve handelingen die alleen op locatie kunnen worden uitgevoerd. 	
<p>Teambijeenkomsten vinden bij voorkeur online plaats.</p>	<p>Vergaderingen en studiedagen vinden online plaats. Medewerkers die hun werkzaamheden thuis kunnen doen, blijven thuis. Excursies, schoolreisjes en andere uitstapjes worden geschrapt.</p>	
<p>II Aanwezigheid en lesaanbod</p>		
<p>De kans bestaat dat fysieke bijeenkomsten zoals open dagen niet door kunnen gaan. Van scholen wordt verwacht dat zij dit soort activiteiten niet meer in de herfst-/winterperiode organiseren maar op momenten waarop de kans het grootst is dat deze plaats kunnen vinden.</p>	<p>Feesten zoals Sinterklaas, Kerst etc. zullen in de eigen groep gevierd worden. We doen geen groepsdoorbroken activiteiten. In het geval van Sinterklaas en Piet moeten zij op de ochtend van het feest een negatieve zelftest hebben, anders mogen zij de school niet in. Er zal geen intocht zijn op het plein. Er zal maar 1 Piet Sinterklaas vergezellen. Zowel bij Sinterklaas als Kerst (of andere feesten) zullen er geen ouders in de school worden toegelaten. Ook buiten zullen er geen activiteiten plaatsvinden om groepsvorming tegen te gaan.</p>	<p>- Directeur in samenspraak met eventmanager</p>

Scenario 4 rood: 'worst case' / scholen (niet volledig) open: scenario 1 + 2 + 3 + 4 / verregaand contactbeperkende maatregelen (Interventie)

II Aanwezigheid en lesaanbod	Activiteit	Door wie? Deadline?
<p>Aanwezigheid Het aantal personen dat tegelijk in de school aanwezig is, moet aanzienlijk worden beperkt.</p> <p>Leerlingen die voldoen aan de doelgroepomschrijving van de uitzonderingen kunnen altijd naar school komen. Voor de doelgroepomschrijving: zie inleiding</p>	<ul style="list-style-type: none"> - Alleen de leerkrachten die op dat moment les moeten geven en de directeur zijn aanwezig op school. - Alle andere medewerkers werken thuis. - IB is op afroep beschikbaar om naar school te komen. - Mochten er in deze periode feesten zijn zoals Sint en kerst dan worden die op school gevierd met de groep kinderen die op dat moment op school aanwezig is samen met de kinderen die thuis zijn via de livestream. Er komen geen externen in de school: dus geen bezoek van Sinterklaas of Piet. <p>Overzicht van leerlingen die voldoen aan de doelgroepomschrijving van de uitzonderingen:</p> <ul style="list-style-type: none"> - leerlingen uit een kwetsbare/onveilige thuissituatie - leerlingen met een leer-/ontwikkelachterstand - leerlingen waarvan minimaal 1 ouder werkzaam is in een cruciale sector. - leerlingen met psychiatrische problematiek; met een ontwikkelingsachterstand, waardoor het bijvoorbeeld voor die leerling niet goed mogelijk is om theoretische vakken via afstandsonderwijs te volgen; - leerlingen die vanwege sociale/culturele/ economische kwetsbaarheid speciale aandacht behoeven; - leerlingen met grote achterstanden of een groot risico daarop, waaronder kleuters met een VE indicatie, kinderen die thuis onvoldoende ondersteuning krijgen of geen rustige ruimte of geen digitale voorzieningen hebben; - leerlingen die bij (eerdere) scholensluitingen buiten beeld raakten of een grote leervertraging hebben opgelopen. 	
<p>Alle leerlingen worden in de gelegenheid gesteld om minimaal 2 dagen in de week naar school te gaan.</p> <p>Het werken met halve dagen wordt i.v.m. het beperken van verkeersbewegingen en eventuele aansluiting met kinderopvang/BSO sterk afgeraden, tenzij dit – op lokaal niveau – volledig ingeregeld kan worden. Kinderopvang/BSO moet eveneens hiermee expliciet instemmen.</p>	<p>Wij kiezen voor een rooster waarbij de ene groep op maandag en donderdag naar school gaat en de andere groep op dinsdag en vrijdag. De woensdag is een dag waarop leerkrachten werkpakketten voorbereiden voor de dagen dat kinderen thuis zijn. Ook is er dan tijd voor overleg en voorbereiding. Op woensdag is er alleen opvang, door OOP, voor kinderen waarvan ouders werkzaam zijn in een cruciale sector. We richten ons in deze periode op de kernvakken. Taal, rekenen, spelling en lezen is op orde. Waar tijd is besteden we aandacht aan de zaakvakken. Per dag besteden we maximaal 15 minuten aan godsdienst.</p> <p>We verdelen iedere klas in 2 groepen.</p> <ul style="list-style-type: none"> - stap 1: inventariseren welke kinderen wanneer naar school komen omdat hun ouders werkzaam zijn in een cruciale sector. 	<p>- Directeur – uiterlijk week 43</p> <p>- Directeur</p>

	<p>- stap 2: inventariseren welke kinderen naar school komen omdat hun situatie kwetsbaar is.</p> <p>- stap 3: verdeling maken van de overgebleven groep kinderen</p> <p>Dit hele proces wordt direct in gang gezet als we te horen krijgen dat er wordt opgeschaald naar scenario rood. In het BOI wordt afgestemd per wanneer op alle scholen van Ichthus in twee groepen wordt gewerkt. Dit zal altijd uiterlijk binnen één werkweek zijn, zoals ook in de inleiding is genoemd.</p> <p>→ Het document met daarin de omschrijving en het rooster van deeltijd onderwijs is te vinden in de Sharepointomgeving van de leerkrachten, in de map “Covid-19”</p> <p><i>Leerlingen gaan beurtelings naar school. Bij voorkeur: de helft van de leerlingen krijgt onderwijs op school, de andere helft van de leerlingen krijgt afstandsonderwijs en/of thuiswerkopdrachten. Hybride onderwijs is niet verplicht.</i></p> <p>- Afstemming met Kinderopvang en/of BSO en/of VO (indien van toepassing).</p>	<p>- Directeur en IB</p> <p>- Leerkrachten</p> <p>- Directeur</p>
	<p>Communicatie over rooster aanwezigheid leerlingen aan ouders/verzorgers, leerlingen en personeel.</p>	<p>- Directeur</p>
	<p>Communicatie over keuze afstandsonderwijs en/of thuiswerkopdrachten aan ouders/verzorgers, leerlingen en personeel.</p> <p>De leerkracht is uiteindelijk de persoon die via Parro aangeeft welk huiswerk gemaakt moet worden.</p>	<p>- Directeur</p> <p>- Leerkrachten</p>
<p>Indien de school niet volledig open is: <u>extra</u> aandacht voor de sociale functie van het onderwijs.</p>	<p>- Iedere dag dat de leerlingen op school zijn is er een digitaal moment met de hele klas, via de livestream. Bijvoorbeeld aan het begin van de dag of bij de afsluiting.</p> <p>- De leerkracht vindt zelf vormen waarbij wordt gewerkt aan groepsvorming. Ook zorgt de leerkracht er zelf voor dat er aandacht is voor executieve functies.</p> <p>- Zodra de scholen weer volledig open zijn, zal er extra aandacht worden besteed aan groepsvorming, sociaal emotioneel welbevinden en executieve functies.</p>	<p>- Leerkrachten</p>